



Encha de areia até a borda os pratinhos dos vasos de planta



Lave semanalmente por dentro com escovas e sabão os tanques utilizados para armazenar água



Jogue no lixo todo objeto que possa acumular água, como embalagens usadas, potes, latas, copos, garrafas vazias, etc.



Mantenha bem tampados tonéis e barris d'água.



Lave principalmente por dentro com escovas e sabão os utensílios usados para guardar água em casa, como jarras, garrafas, potes, baldes, etc.



Mantenha a caixa d'água sempre fechada com tampa adequada.



Se você tiver vasos de plantas aquáticas, troque a água e lave os vasos principalmente por dentro com escova, água e sabão pelo menos uma vez por semana.

Mantenha o saco de lixo bem fechado e fora do alcance de animais até o recolhimento pelo serviço de limpeza urbana



Coloque o lixo em sacos plásticos e mantenha a lixeira bem fechada. Não jogue lixo em terrenos baldios



Remova folhas, galhos e tudo que possa impedir a água de correr pelas calhas



Não deixe a água da chuva acumulada sobre a laje



Se você não colocou areia e acumulou água no pratinho de planta, lave-o com escova, água e sabão. Faça isso uma vez por semana



Entregue seus pneus velhos ao serviço de limpeza urbana ou guarde-os sem água em local coberto e abrigados da chuva



Guarde garrafas sempre de cabeça para baixo



# DENGUE



A dengue é uma doença causada pelo vírus do gênero *Flavírus* que se hospeda no mosquito *Aedes aegypti*.

Doença infecciosa febril aguda, que pode ser de curso benigno ou grave, dependendo da forma como se apresenta. Há dois tipos de dengue: a clássica e a hemorrágica. Geralmente, quando contaminada pela primeira vez, a pessoa contrai a dengue clássica. Em uma segunda contaminação, existe um risco muito maior de se contrair a dengue hemorrágica, que é muito mais grave e pode levar à morte.

Produzido pela equipe de Comunicação e Marketing do Portal Unimed.

Fonte: Ministério da Saúde (site [www.combatadengue.com.br](http://www.combatadengue.com.br))

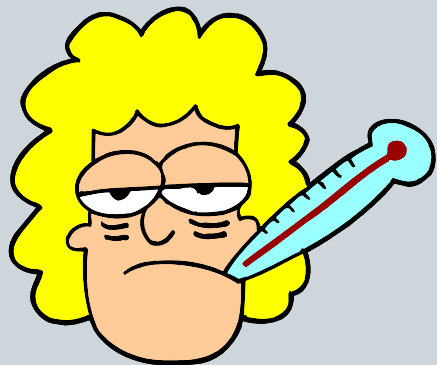
Portal  
**Unimed**  
[www.unimed.com.br](http://www.unimed.com.br)

**Importante:** A dengue é uma doença de notificação compulsória de interesse nacional e qualquer pessoa pode fazer a comunicação às autoridades de saúde. Ao encontrar um possível foco do mosquito transmissor da dengue, entre em contato com os órgãos de saúde da sua cidade ou ligue para o Disque Saúde- 0800-611997

# SINTOMAS

Depois da picada do mosquito, os sintomas se manifestam a partir do 3º dia. O tempo médio do ciclo é de 5 a 6 dias, e o intervalo entre a picada e a manifestação da doença chama-se período de incubação. É só depois desse período que os seguintes sintomas aparecem:

DENGUE CLÁSSICA	DENGUE HEMORRÁGICA
<ul style="list-style-type: none"><li>- Febre alta com início súbito.</li><li>- Forte dor de cabeça.</li><li>- Dor atrás dos olhos, que piora com o movimento dos mesmos.</li><li>- Perda do paladar e apetite.</li><li>- Manchas e erupções na pele semelhantes ao sarampo, principalmente no tórax e membros superiores.</li><li>- Náuseas e vômitos</li><li>- Tonturas.</li><li>- Extremo cansaço.</li><li>- Moleza e dor no corpo.</li><li>- Muitas dores nos ossos e articulações.</li></ul>	<p>Os sintomas da dengue hemorrágica são os mesmos da dengue comum. A diferença ocorre quando acaba a febre e começam a surgir os sinais de alerta:</p> <ul style="list-style-type: none"><li>- Dores abdominais fortes e contínuas.</li><li>- Vômitos persistentes.</li><li>- Pele pálida, fria e úmida.</li><li>- Sangramento pelo nariz, boca e gengivas.</li><li>- Manchas vermelhas na pele.</li></ul> <p>Sonolência, agitação e confusão mental.</p> <ul style="list-style-type: none"><li>- Sede excessiva e boca seca.</li><li>- Pulso rápido e fraco.</li><li>- Dificuldade respiratória.</li><li>- Perda de consciência.</li></ul> <p>Na dengue hemorrágica, o quadro clínico se agrava rapidamente, apresentando sinais de insuficiência circulatória e choque, podendo levar a pessoa à morte em até 24 horas. De acordo com estatísticas do Ministério da Saúde, cerca de 5% das pessoas com dengue hemorrágica morrem.</p>



## Tratamento:

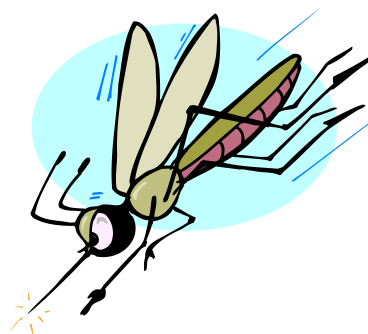
Ao ser observado o primeiro sintoma da dengue, deve-se buscar orientação médica no serviço de saúde mais próximo. Só depois de consultar um médico, alguns cuidados devem ser tomados, como:

- Manter-se em repouso.
- Beber muito líquido (inclusive soro caseiro).
- E só usar medicamentos prescritos pelo médico, para aliviar as dores e a febre.

A reidratação oral é uma medida importante e deve ser realizada durante todo o período de duração da doença e, principalmente, da febre. O tratamento da dengue é de suporte, ou seja, alívio dos sintomas, reposição de líquidos perdidos e manutenção da atividade sangüínea.

Em caso de suspeita de dengue, sempre procurar, o mais rápido possível, o serviço de saúde.

## O MOSQUITO E A TRANSMISSÃO



A transmissão da dengue se dá através da picada do mosquito *Aedes aegypti* infectado pelo vírus causador da dengue. Ao contrário de outras doenças virais, a dengue não é transmitida pelo contato físico com doentes ou contato com as suas secreções. Depois de ser picada pelo mosquito transmissor da dengue, a pessoa fica com a doença incubada por um período de 3 a 15 dias.

## O COMBATE

### Formas de combater a doença e de prevenir a doença

O combate ao mosquito transmissor da doença é o caminho para evitar a epidemia. As larvas do mosquito da dengue são encontradas normalmente em águas paradas limpas ou semilimpas. A única maneira de impedir a reprodução do *Aedes aegypti* é vedar caixas d'água, cobrir tonéis, proteger recipientes da chuva ou emborcar garrafas, latas, pneus e outros objetos que possam acumular água.